

named by Leach in his Article Crustaceology, 1813-1814. Leach himself appears for some unexplained reason to have allowed his genus *Gnathia* to drop, but the name retains its right of priority notwithstanding.

Pages 119 to 132, and Pl. II. figs. 3, 9, are concerned with Amphipoda, arranged as follows:—

“Septième Famille. CREVETTINES. (1) *Antennes n'étant point terminées par des filets*. A. *Queue sans appendices* [which is inconsistent with the descriptions that follow]. G. xxxi. PHRONIME. *Phronima*, Latr. Les pattes des deux premières paires monodactyles. LATR.”
Espèces. (1) “P. *Sedentaria*, Latr.” (2) P. SENTINELLE. N. *P. custos*, N. Planch. 2, fig. 3. *P. Corpore lineari, albissimo; pedibus decem, tertio pari longiore æquali, didactylis*, N. Cette phronime a le corps linéaire, cylindrique et blanchâtre. Son corcelet est formé de très-petits segmens. Sa tête est conique, plane sur le devant. Ses yeux sont noirs et sessiles. Ses pattes sont filiformes; la troisième paire est un peu plus longue que les autres et armée de pinces égales, les postérieures sont courtes et grêles. L'abdomen est composé de quatre longs segmens. La queue se termine par une petite plaque qui sert de support à des appendices bifurqués. *Dimens. long. 0,040. larg. 0,004. Séjour: dans les écurées et geronies. (Genres de meduses).*” This species is, in Claus's opinion, the same as the preceding. “G. xxxii. TYPHIS. N. *Typhis*. N. Corps arrondi, abdomen plié sous le corcelet dans le repos; pattes de la première paire didactyles; celles des deux dernières en forme de lames avec un ongle crochu à l'extrémité. Espèce. T. OVOÏDE. N. *T. Ovoides*.

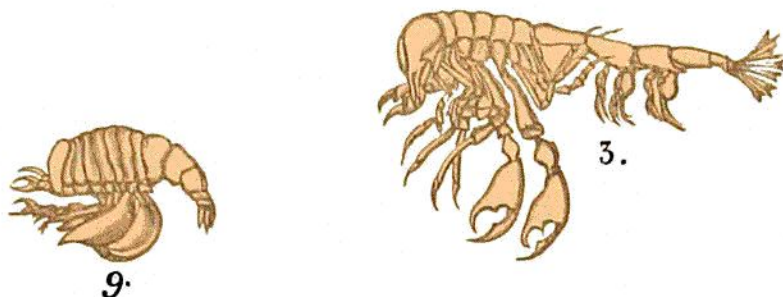


Fig. 18.

N. Planch. 2, fig. 9. Cette espèce ne peut entrer dans aucun des genres connus de la classe des Crustacés. Son corps est ovoïde, lisse, d'un beau jaune clair et luisant, parsemé de petits points rougeâtres; sa tête est oblongue, très-large et tronquée sur le devant. Ses yeux sont petits ainsi que ses antennes. Sa bouche est garnie des palpes soyeux. Son corcelet est composé de segmens très-rapprochés, qui sont munis sur leurs bords de lamelles, sur lesquelles les pattes s'articulent. La première paire est presque aplatie, à cinq articles dont le dernier est didactyle: la seconde et la troisième paires sont petites, monodactyles, et les deux dernières, consistent en deux grandes et larges lames terminées par un crochet. L'abdomen est convexe, composé de cinq segmens. Les écailles caudales sont arrondies, ciliées; la pièce du milieu est conique et aiguë.” “*Dimens. long. 0,024. larg. 0,012. Séjour: dans le golfe de Nice.*” This species has been called *Thyropus ovoides* by Spence Bate, and *Eutyphis ovoides* by Claus, but *Dithyrus*, Dana, being the earliest synonym of the preoccupied name *Typhis*, will take precedence for the genus, and the species will be *Dithyrus ovoides*. Risso's own figures are drawn with very fine lines and give the details more clearly than might be supposed from my copies of them.

Risso continues as follows:—“2. *Antennes terminées par des filets*. A. *Queue ayant des appendices*. G. xxxiii. EUPHEUS. N. *Eupheus*. N. Corps cylindrique, terminé par de longs filets; pattes de la première paire didactyles.” This genus is now generally regarded as belonging to the Isopoda, and its one species, *Eupheus ligioides*, as being identical with the earlier *Cancer (Gammarus) talpa* of Montagu, Leach's *Apseudes talpa*. “G. xxxiv.